



Edito (NAO du 26 février)

Les trois organisations syndicales ont présenté leurs cahiers de revendications le 26 février. Chacun a été écouté sur différents points, sans aucun retour de la direction. La prochaine réunion se déroulera le 17 mars, afin que nous puissions discuter de ceux-ci et voir les propositions de l'entreprise.



Réunions DP

Depuis plusieurs mois, la direction nous ballade en réunion des délégués du personnel. En effet quand nous posons nos questions, celle-ci nous répond soyez plus précis, on va voir, pas cette année,..... Peu de réponse concrète au vu du nombre de questions que nous posons. C'est inquiétant de voir une direction qui fonctionne comme notre gouvernement actuel et qui écoute peu ses salariés par le biais de ses représentants. Nous allons devoir agir... Sur des questions que nous jugerons importantes et qui n'auraient pas de réponses adaptées, nous pourrions poser des alarmes sociales avec un éventuel préavis de grève dans la foulée. La direction doit choisir ce qu'elle veut.

Hygiène

Il y a un lieu où règne une atmosphère paisible et indispensable dans notre société, j'ai nommé,

Les « WC » : Qu'ils soient en bout de ligne à Debrosses ou au Cem, que tu sois de la gente féminine ou masculine sachent qu'ils sont là pour toi. Toujours prêt à te rendre service. Tu aimes y aller sans te poser cette fameuse question (dans quels états sont-ils !!!).

La réponse ne se fait pas attendre dès l'ouverture de la porte : une chance sur deux ! Ouf ils sont propres. Il faut savoir que **les « WC »** sont, pour la plupart du temps, accompagnés de leur ami, j'ai nommé :

Le papier toilette : Indispensable, toujours présent. Deux sortes s'offrent à vous. Je ne rentrerai pas dans les détails concernant leurs utilisations mais il est bon de savoir qu'après les avoir utilisés ils doivent disparaître comme par magie.

La brosse : Je l'appelle la timide toujours cachée, jamais utilisée, voire très peu. Pourtant elle est bien là derrière vous ou à côté prêt à vous rendre service, surtout pendant les épisodes pandémiques de « gastro » ou autres indigestions.

Le savon : A utiliser sans modération, il désinfecte les mains et soulage les collègues que tu croises après t'être délesté.....

Une dernière chose n'oublie pas que **nos WC** sont nettoyés par d'autres employés. Ne néglige pas ces hommes et ces femmes en respectant leurs travaux de tous les jours.



Dans ce numéro

Edito (NAO du 26 février)	.1
Réunions DP	1
Hygiène	2
Ligne de bus et temps de parcours	2
Blab Blab Blab.....	2
La CFDT, sa représentativité.....	3
Un mois, un service, un métier : mainteneur BUS.....	3
Enquête : vie au travail	4
La blague du mois	4
Croisés du mois	4
Résultats Croisés de février 2016	4

Points de vue

- **Ticket resto**, l'utilisation n'est pas si simple et tout n'est pas défiscalisé.
- **Nouvel loi travail**, beaucoup à revoir.



Ligne de bus : temps de parcours et.....

TOUT VA BIEN (petit calcul annuel)

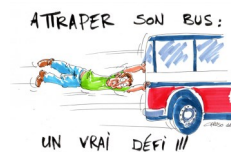
ET oui, les choses s'améliorent (Ironie!!). Certaines lignes et lignes se trouvent amputées de nombreuses minutes. Cela provenant sans aucun doute de calculs de plus en plus pointus. « Hastus » le gros logiciel du service méthodes emploie évidemment plein de petites astuces pour nous les retirer.

La B16, par exemple, vous réserve la bonne surprise de rattraper le peloton de tête de la médiocrité, mathématique. Avec 5 minutes à l'arrivée au terminus de Crimolois, vous arriverez au CEM avec 14 minutes de retard. Si par chance vous avez le nettoyage et le plein, vous clôturerez avec 25 minutes de retard globalement!!!!

Bel effort NON!!!

Il y a bien d'autres exemples, que nous tacherons de recenser comme celui-ci qui est criant de vérité. Pour accompagner ces tristes constatations, nous avons fait un petit calcul de ce que représente cette perte de temps pour nous car bien souvent tous les retards ne sont pas déclarés et cela pour le plus grand bénéfice de l'entreprise. Nous ne déclarons pas tous nos retards et il est vrai que 5 minutes peuvent paraître comme étant une perte minime. Cependant voilà le résultat sur une année.

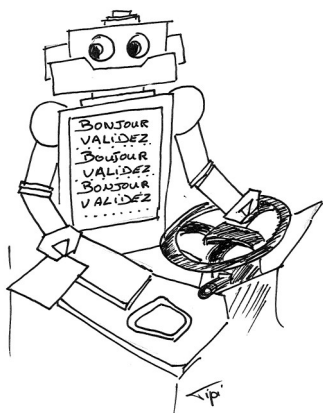
200 jours moyens travaillés X 5 Mn font un peu plus de 16 heures et quand nous regardons ces 14 minutes de la L16, ouille, ouille, ouille (même si payés!!!!). Voilà donc 16 heures supplémentaires, soit deux jours de travail que l'entreprise a en cadeau!!! Nous ne passons pas ce temps en famille ou à nos loisirs personnels. A l'opposé, dans le même temps, l'entreprise dresse une liste des minutes d'avance qu'elle ne souhaite pas payer car elle les considère comme « non travaillées ». Il est donc indispensable de déclarer chacun de nos retards. Cela afin que les responsables de cette situation comprennent que le point le plus important, surtout après une longue journée de stress et de tension : C'est de finir à l'heure prévue!!!!!! Nous continuerons donc à revendiquer le droit de chaque salarié à ne pas faire de nombreuses minutes supplémentaires et inutile chaque jour.



Merci Monsieur le directeur « d'Exploitation ».

M.M.

Blab-Blab-Blab



Rappelez-vous chers collègues, Laurent Verschelde, directeur de Keolis Dijon, a eu le plaisir de nous convier à la cérémonie des Vœux 2016 le jeudi 21 janvier.

Une fois tous installés, celui-ci a fait son discours avec ses objectifs et nous a souhaité la bonne année, enfin le rituel quoi ! Et voilà qu'ensuite on nous présente le « BAB », et là on nous explique que cette formation sera faite par tous les conducteurs par divers formateurs (venu de plusieurs services). En fait, ce serait pour améliorer notre qualité de service (rappelons que la satisfaction est à 94%). Après ces « belles » paroles, nous, conducteurs, sommes surpris mais le meilleur arrive. Car voilà qu'on nous présente des sketches qui se passent dans un bus entre un conducteur et un passager. Ah j'ai oublié de vous dire qu'il y a 2 versions; la version « méchante » et la version « serviable et communicative ». A notre grande stupéfaction, à travers ces sketches, on nous explique comment accueillir, renseigner et être à l'écoute des clients!!!!!!!!!!

La direction douterait-elle de notre savoir-être ??? De notre savoir-faire ??? N'y a-t-il pas d'autres problèmes plus importants pour la direction, à résoudre pour les conducteurs et les clients?

Suite à ces sketches, les conducteurs ont eu un sentiment de colère et de déception. Cela est compréhensible car les conducteurs appliquent leur savoir-être et leur savoir-faire au quotidien sur le TERRAIN !!!!! Certes la dérision en 1^{er} voir 2^{ème} et 3^{ème} degrés peut parfois porter ses fruits, mais nous avons l'impression que par le biais de cette formation

on essaie surtout de nous faire passer le principe de la validation à bord à faire faire par nous conducteurs

Ce « fameux » moment de partage n'a pas été au rendez-vous avec les conducteurs, car nous nous attendions à un autre discours de la direction.

C'est pour cela, chers collègues, n'hésitez pas à nous faire part de vos ressentis suite

à la soirée des vœux mais aussi suite au « BAB ».

E.T.



LA CFDT, sa représentativité

La CFDT : Son objectif est d'obtenir des nouveaux droits pour tous les salariés en faisant reculer les inégalités.



Pour exemple, quand l'état a fait reculer la retraite, c'est la CFDT qui a obtenu de pouvoir partir à 60 ans pour ceux qui ont commencé à travailler jeunes.

Notre syndicat est pragmatique et préfère trouver des solutions par le dialogue, mais n'hésite pas à mobiliser contre des mesures injustes (CPE, réforme des retraites de

2010). Obligatoire depuis janvier 2016, la complémentaire santé a été négociée par notre organisation en 2013 (année où nous avons signé l'accord pour la sécurisation de l'emploi).

Pour ce qui est de l'entreprise et des NAO, nous sommes vigilants à défendre tous les salariés dans le but de faire entendre nos revendications et nous vous tiendrons informés des suites de ces NAO.

LE SAVIEZ-VOUS.

Avec plus de 850 000 adhérents, la CFDT compte à elle seule davantage d'adhérents que l'ensemble des partis politiques réunis.

Le SNTU (syndicat national des transports urbains) est le 2^{ème} syndicat dans la CFDT en nombre.

La représentativité au niveau national, la CFDT se situe en deuxième position après la CGT, audience mesurée sur les élections au comité d'entreprise.

La représentativité au niveau transport urbain (mesure faite sur les élections DP) est en constante augmentation depuis 2012 (mesure obligatoire de la loi). La CFDT Urbain (dont notre section fait partie) a eu depuis ces quatre dernières années, une très forte augmentation (De 14 point d'écart en 2012, il n'y a plus que 4 points qui nous séparent). Nous démontrons ainsi la force de notre syndicalisme réformiste et de dialogue contre un syndicalisme d'opposition. Ce travail fort et récurrent de ses adhérents dans les réseaux urbains de province nous conforte dans nos actions de terrain.



Syndicats	2012	2013	2014	2015	évolution 2015/2014	évolution 2015/2012
CFDT	27,73%	28,94%	28,70%	29,29%	0,59%	1,55%
CFTC	7,09%	5,48%	3,89%	3,35%	-0,54%	-3,73%
CGT	42,06%	37,00%	36,11%	33,42%	-2,69%	-8,65%
FNCR	1,54%	0,00%	0,00%	0,00%	N'existe plus	
FO	16,95%	15,54%	16,28%	16,03%	-0,25%	-0,92%
UNSA	0,00%	9,03%	10,14%	12,43%	2,32%	3,43%
CGC	4,62%	4,00%	4,65%	5,45%	0,80%	0,82%

F.B.

Un mois, un service, un métier.

Mainteneur bus

Le mainteneur bus est le dernier maillon de la chaîne du dépannage des bus, sans lui pas de bus sur le réseau.

Son métier a fortement évolué depuis ces dernières années.

En effet un mécanicien poids lourds-Bus embauché il y a 30 ans a dû évoluer dans sa technicité.

Les technologies ont fortement évolué ces 3 dernières décennies et nos collègues de l'atelier ont dû s'adapter à tous types de savoir-faire.

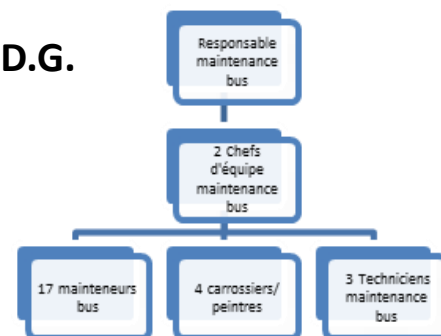
Nous avons à une époque révolue des anciens Renault R412 et même les plus anciens ont connu des PR 100-2. Puis les VanHool sont venus à la rescousse avec leurs technologies belges. Ces véhicules étaient bruyants mais sont restés efficaces très longtemps. Les premières grosses évolutions ont été les Mercedes à gaz.

Aujourd'hui nos bus hybrides qui sont la majorité du parc sont bourrés d'électronique et d'informatique et de capteurs divers.

De mécanicien, le mainteneur est passé en électromécanicien, voir électro-mécanicien ou informaticien.....

Avant d'effectuer un dépannage, chaque bus est passé à la valise afin de déterminer toutes les pannes détectables afin de pouvoir y remédier de suite. Comme vous avez pu le constater, nos collègues de l'atelier vivent sur les mêmes rythmes de travail qu'à l'exploitation (4h00-22h15).

D.G.



Enquête vie au travail

Votre ressenti est important. Alors prenez le temps de l'exprimer, pour que, avec vous, nous puissions agir sur nos conditions de travail. Ces documents vous seront distribués en avril. Nous voulons comprendre et revendiquer sur les situations de travail dans le cadre d'une démarche de proximité avec vous, pour être au plus près de vos préoccupations. Il n'y a pas de caractère obligatoire, mais plus la proportion de salariés à participer à l'enquête sera importante, plus les résultats auront du poids et de la signification.



La section s'engage à donner les résultats dans un délai de 4 mois au plus tard après la fin de la phase de diffusion des questionnaires (soit après les vacances de l'été 2016).

La CFDT atteste du sérieux de la démarche et de la qualité des outils et moyens utilisés pour traiter et analyser les résultats. Au-delà des éléments de restitution, les résultats de l'enquête demeurent la propriété de la CFDT qui s'engage à garantir l'anonymat.

L'anonymat est garanti (En cas de crainte sur cet anonymat, les 8 premières questions peuvent ne pas être remplies afin de ne pas donner d'éléments sur son identité).

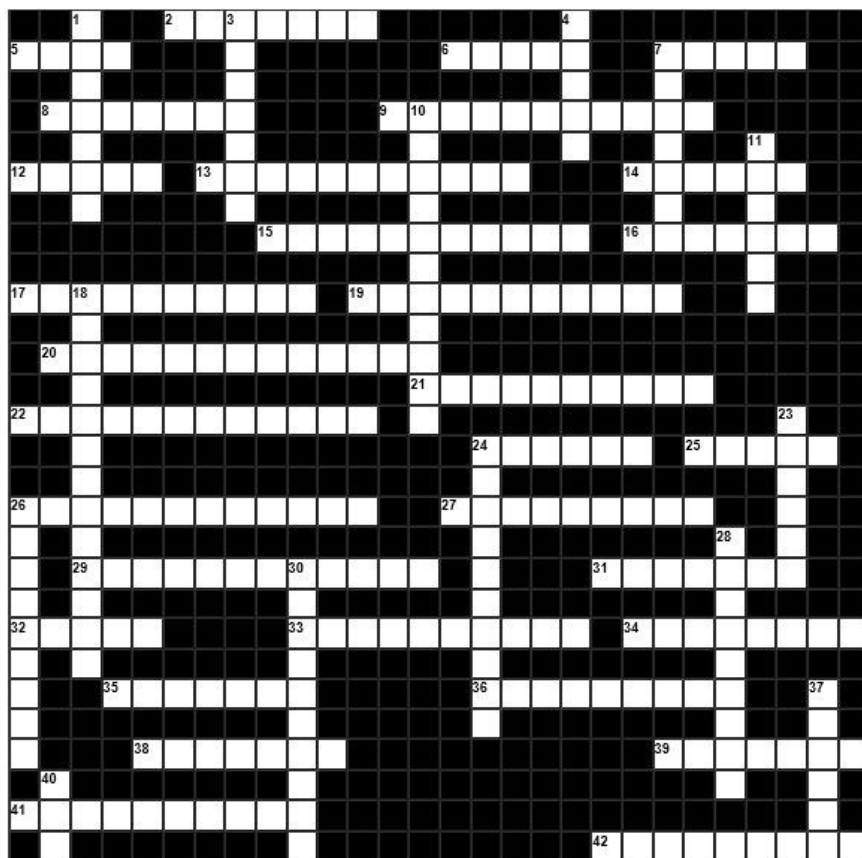
La section SNTU/CFDT est à votre écoute



Blague du mois

- Savez-vous comment communiquent les abeilles ?
- Par e-miel

Croisés du mois (Spécial Atelier)



Horizontal

- 2 Se situe au milieu du tramway
- 5 Pour réalésier les bandages du tram
- 6 Comprime l'air pour donner de la puissance
- 7 Châssis porteur à deux ou trois essieux supportant l'extrémité d'un véhicule de chemin de fer
- 8 Barres destinées à transmettre un mouvement entre deux pièces articulées à ses extrémités suivant des axes parallèles
- 9 Dispositif servant à absorber le mouvement provoqué par un choc ou par une vibration
- 12 Dispositif servant à ralentir un véhicule
- 13 Ensemble de système permettant le paiement d'un trajet
- 14 Organe de machine constitué par une cloison rigide mobile entre deux fluides à des pressions différentes et destiné à transmettre un effort moteur.
- 15 Fixations souples d'un moteur
- 16 Pièce supportant les roues d'un véhicule à ses extrémités
- 17 Contre les effets directs ou indirects d'une surtension dangereuse
- 19 Dispositif articulé de captage du courant permettant la translation verticale de l'archet.
- 20 Maintient dans un local des conditions déterminées de température
- 21 Petit étai vertical.
- 22 Sert à tractionner
- 24 Foyer de lumière placé à l'avant d'un véhicule
- 25 Pièce d'usure d'un organe de machine servant à freiner
- 26 Essuie le parebrise
- 27 Au cadnuim nickel ou au lithium
- 29 Dispositifs qui permettent l'expulsion des gaz de combustion
- 31 Qui est composé d'organes disparates
- 32 Accessoires d'appareils de levage, tels que les câbles ou les cordages
- 33 Transforme l'énergie mécanique en énergie électrique.
- 34 Résistance variable
- 35 constitué d'une vis et d'un écrou
- 36 Permet de solidariser deux pièce
- 38 Tiges métalliques servant à assembler deux pièces, et dont les extrémités sont filetées
- 39 parties avant d'un véhicule sur rail.
- 41 Mesure la vitesse
- 42 Permet de serrer ou desserrer par à coups

Vertical

- 1 Tuyau rigide
- 3 Cadre destiné à supporter un mécanisme
- 4 Cavité creusée dans le sol pour travailler sous un véhicule
- 7 Permettent l'inflammation d'un mélange gazeux
- 10 Ensemble des opérations permettant de maintenir ou de rétablir un matériel
- 11 Organe transformant en énergie mécanique une énergie de nature différente
- 18 Systèmes de freinage d'un véhicule automobile
- 23 Au milieu du bus et du tram donne des informations
- 24 Etaient en alliage à base d'amiante
- 26 Appareil utilisé pour transporter verticalement, ou sur de fortes pentes, des charges
- 28 Donne une indication devant un véhicule de transport urbain
- 30 Employé assurant le stockage
- 37 Ouvrier qui dépanne les véhicules
- 40 Logiciel utilisé dans le transport urbain

Résultats du Croisé de février 2016

1 Négociations 2 Conducteurs 3 Atelier 4 Embauche 5 Entreprise 6 Régulation 7 Semaine 8 coefficient 9 tramino 10 cycle 11 battement 12 aiguillage 13 tramways 14 formation 15 caténaire 16 pneus 17 exploitation 18 précarité 19 méthodes 20 pédagogie 21 planning 22 syndicat 23 valideurs 24 CFDT 25 contrats 26 salaire 27 autobus 28 bandage 29 travail 30 gestion 31 rails 32 défense 33 équipe 34 repos 35 primes 36 pause.



06.62.38.81.93
(Délégué syndical François Vandembroucke)
06.95.66.97.95 (sms)

